

# Rasespesifikk avlsstrategi (RAS) for **BOXER**



Versjon 12

Gyldig t.o.m. 01.01.2019



**Norsk  
Kennel Klub**  
HUNDEEIERNES ORGANISASJON



## Innholdsfortegnelse

<b>Innledning</b> .....	<b>3</b>
<b>Generelt</b> .....	<b>4</b>
<i>Rasens historie; bakgrunn og utvikling</i> .....	4
<i>Overordnet mål for rasen</i> .....	8
<b>Rasens populasjon</b> .....	<b>9</b>
<i>Populasjonsstørrelse</i> .....	9
<i>Gjennomsnittlig kullstørrelse</i> .....	9
<i>Effektiv populasjonsstørrelse</i> .....	9
<i>Innavlsgrad</i> .....	9
<i>Bruk av avlsdyr</i> .....	10
<i>Innhenting av avlsmateriale fra andre land</i> .....	10
<i>Beskrivelse av kortsiktige og langsiktige mål</i> .....	10
<i>Prioritering og strategi for å nå målene</i> .....	11
<b>Helse</b> .....	<b>12</b>
<i>Generell beskrivelse av helsesituasjonen i rasen</i> .....	12
<i>Forekomst av helseproblemer, sykdommer og/eller defekter</i> .....	12
<i>Tilstander med lav frekvens i rasen:</i> .....	13
<i>Forekomst av reproduksjonsproblemer</i> .....	14
<i>Beskrivelse av kortsiktige og langsiktige mål</i> .....	14
<i>Prioritering og strategi for å nå målene</i> .....	15
<b>Mentalitet og bruksegenskaper</b> .....	<b>17</b>
<i>Jaktprøver, bruksprøver og mentaltester</i> .....	17
<i>Mentalitet og bruksegenskaper i forhold til rasestandarden</i> .....	17
<i>Beskrivelse av kortsiktige og langsiktige mål</i> .....	17
<i>Prioritering og strategi for å nå målene</i> .....	18
<b>Atferd</b> .....	<b>19</b>
<i>Atferdsproblemer</i> .....	19
<i>Beskrivelse av kortsiktige og langsiktige mål</i> .....	20
<i>Prioritering og strategi for å nå målene</i> .....	20
<b>Eksteriør</b> .....	<b>21</b>
<i>Overdrevne eksteriørtrekk</i> .....	21
<i>Beskrivelse av kortsiktige og langsiktige mål</i> .....	22
<i>Prioritering og strategi for å nå målene</i> .....	22
<b>Oppsummering</b> .....	<b>23</b>
<i>Prioritering av viktige kortsiktige og langsiktige mål</i> .....	23
<i>Plan for videre arbeid i klubben</i> .....	23

## Innledning

Da det høsten 2012 ble vedtatt i NKK av alle raseklubber skulle utarbeide en rasespesifikk avlsstrategi (RAS), var Norsk Boxerklubb (NBK) allerede godt i gang med gjennomføring av en helse- og atferdsundersøkelse på boxer i samarbeid med Norges Veterinærhøgskole, . Ettersom en viktig del av RAS var å beskrive nåværende status for så å beskrive kort- og langsiktige mål, var dette helt ideelt.

I tillegg til selve helse- og atferdsundersøkelsen, vedtok NBKs årsmøte at resultatene fra helse- og atferdsundersøkelsen skulle ses i sammenheng med resultater innhentet fra andre kilder som for eksempel forsikringselskap og helseundersøkelser i andre land. Det ble fremhevet som positivt at helse- og atferdsundersøkelsen ville gi et datagrunnlag som også kunne brukes av veterinærhøgskolen til videre undersøkelser og ikke minst ville boxerens resultater kunne sammenliknes med andre rasers resultater.

Da instruksjonen om å utarbeide RAS kom, vedtok styret å nedsette en gruppe som kunne arbeide frem et forslag til strategi. I tråd med anbefaling fra NKK ble det også vedtatt å involvere klubbens oppdrettere i arbeidet.

RAS-gruppen som arbeidet frem forslaget til RAS strategi har bestått av

Line Orlund, leder

Cecilie Strømstad, representant fra avlsrådet

Wenche Eikeseth, eksteriørdommer og "historiker"

Marit Andersen, mangeårig erfaring fra avlsrådsarbeid, oppdretter

Solveig Sandgren, oppdretter

Klubbens avls- og brukshundråd har også vært aktive medspillere i arbeidet med å lage et godt grunnlag for RAS.

Klubbens oppdrettere ble tidlig invitert til å gi innspill til alle områder av strategien, disse innspillene ble tatt med inn i arbeidet med å lage et utkast til RAS. I tråd med årsmøtets vedtak ble utkastet lagt frem på et oppdretterseminar i desember. Først i etterkant av dette utarbeidet gruppen sitt endelige forslag til rasespesifikk avlsstrategi. Strategien har vært på høring hos klubbens oppdrettere og deretter lagt frem for styret xx.xx.xxxx og vedtatt av dem xx.xx.xxxx.

## Generelt

### Rasens historie; bakgrunn og utvikling

Doggene er en av de eldste hundegrupper menneskene ved en planmessig og bevisst raseavl har dannet. Gamle avbildninger (de eldste fra Assyria ca 600 f.Kr., se ill.) viser forholdsvis store og tunge hunder med et kraftig og dypt snuteparti. Disse hundenes oppgaver var først og fremst vakt- og kamphunder i krig, eller brukt i angrep på vilt. Til denne oppgaven trengte man store, utholdende hunder med et kraftig hode og gode kjever, og som var modige og uredde.

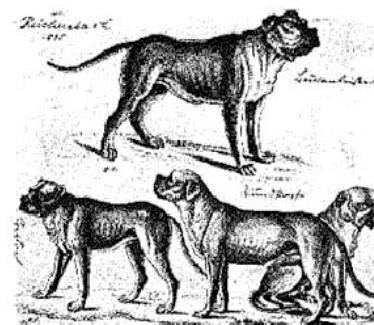


Molossene, som de senere ble kalt (etter byen Molossio) fulgte med de mange hærtog, først fra Asia til Syd-Europa, senere med den romerske hær nordover til Germania og Britannia. Foruten at de ble brukt til angrep på både mennesker og dyr, var de dyktige voktere. Hæren måtte ha med matforsyninger i form av levende stor- og småfe, og hundene ble brukt både til å drive dyreflokkene samt at de vokter dyrene mot både rovdyr og tyver.

Ved romernes tilbaketrekning fra de britiske øyer i det 2. århundre e.Kr. tok de en del av de "oppblandete" engelske hundene med seg til kontinentet. Disse doggene ble holdt ved hoffene og brukt som hetshunder på storviltjakt mot okse, bjørn og villsvin.

### Utvikling mot spesialisering

I middelalderen delte doggene seg i tre hovedgrupper, og den minste typen var faktisk Tysklands eneste jakthund som ble brukt til okse- eller bjørnejakt: bullenbeisser eller bärenbeisser. Friedrich v Flemming beskriver i 1719 bullenbeisseren som en hund av middels størrelse, men kraftig bygget med kupert hale og ører. Den lille bullenbeisseren ble også kalt brabanter, etter distriktet av samme navn. Det finnes flere avbildning av denne hundetypen, særlig kjente er Riedingers tegninger fra ca 1700.



Som jakthund ble bullenbeisseren brukt til å angripe viltet ved å henge seg i dyrets mule eller ører. Ved å bli hengende uten å slippe taket rakk jegerne frem for å drepe byttet. Et forholdsvis kort snuteparti med underbitt og kraftige kjever gjorde at hunden kunne bli hengende samtidig som den fikk puste. Pga sin spesialiserte oppgave ble typen bevart gjennom planmessig avl og unngikk større forandringer som følge av de skiftende moter og smaksretninger. Fra England kom dyrekampene, en populær folkeforlystelse der en hund angrep okse. I Tyskland brukte man brabanteren, idet erfaringene viste at den mindre hunden hadde større sjanser for å overleve oksekampene.

Etter hvert endret samfunnsstrukturen seg, og med øket populasjon og innføring av geværet ble hundene overflødige på jakt på de store byttedyrene som bjørn, okse og villsvin. De store byttedyrene forsvant etterhvert og jakten opphørte. Bullenbeisseren gikk etter hvert over til å bli en mer folkelig hund, og ble stort sett holdt av kvegeiere og slaktere for å samle og drive kveg til de større markedene.

Det var særlig i Bayern at bullenbeisseren/brabanteren overlevde som type. Da jernbanen gjorde lange kvegtransporter langs landeveien overflødig, fikk igjen hundetypen nye oppgaver som vakthund, den så farlig ut og var meget modig. Men det var først og fremst tidens nye strømninger og ideer som skulle redde hundetypen fra å dø ut: nasjonalismen (dette var rundt 1850 og i Bjørnson og bondefortellingenes tidsalder!). I Norge fikk vi de norske rasene som for eksempel norsk elghund og buhunden.

Det var først og fremst i England at hundeavl og avl på raser ble populært. Engelske hunder ble populære i Tyskland, hvor man hadde tendens til å verdsette det utenlandske fremfor det hjemlige. En del hunder ble importert til Tyskland fra England, blant annet bulldog, som hadde festnet seg som egen rase, samt bullterrier. Disse hundene ble krysset inn i den lokale brabantertypen, og den hvite fargen ble brakt inn for første gang, både fra bulldog og bullterrier.



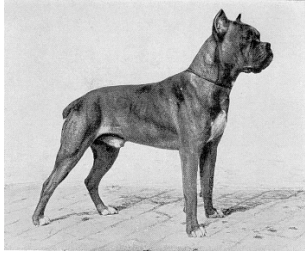
### Boxeren blir rase

Det var særlig borgerskapet i byene som ved planmessig avl tok vare på hundetypene. Man la større vekt på hundens eksteriør og fikk visse generelle krav til mentalitet og temperament. Konkurransen og utstilling begynte å bli populært og stambøker og premiering førte til større ensartethet.

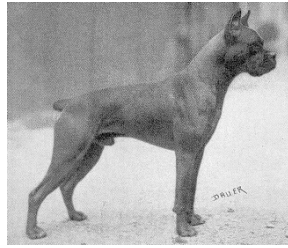
Rasebegrepet ble festnet. På denne måten oppsto mange raser, f.eks. bulldog, mastiff, grand danois og boxer.

Forfedrene til disse rasene, molosserne, ble brukt som vakt- og kamphunder som skulle vokte eiendom og angripe inntrengere. I tillegg skulle de også drive buskap (kveg) over lange avstander og vokte disse. Det var viktig at mastiffene kunne arbeide på egen hånd og vise mot og angrepsvilje. Denne rasegruppen består i dag av foruten boxer (Tyskland), for eksempel bullmastiff (England), bordeaux dogge (Frankrike), grand danois (Tyskland), rottweiler (Tyskland), engelsk mastiff (England). Felles for disse rasene er lojalitet, mot, høy smerteterskel og den egenskap at de kan arbeide og vokte på eget initiativ. Egenskapen til å utføre sin funksjon uten innblanding av fører finner man for øvrig også hos mynder og flere terrierrasen, samt noen jakthunder (f.eks. elghund).

Dyktige oppdrettere i Syd-Tyskland, i München-området, la grunnlaget for dagens boxer. Da den 1. verdenskrig brøt ut ble boxeren anerkjent som tjenestehund og ble brukt under krigen som krigshund til forskjellige oppgaver. Man la allerede den gang stor vekt på at hunden var "schneidig, temperamentsvoll und mit grossem Kampftrieb".



1907  
Titus-Vogelsberg v Rennplatz



1926  
Edler v Isarstrad



1950  
Carlo v Fels



1987  
Mirco v Turmblick

## Utviklingen i Norge

I Norge ble boxeren introdusert så tidlig som i 1907 med importer fra Tyskland, og allerede i 20-årene hadde rasen fått stor utbredelse her i landet. Boxeren er over hele verden en meget populær rase, takket være sitt livlige vesen, lojalitet overfor familien, vaksomhet og modighet.

Interesserte boxerentusiaster importerte de første tiårene mange gode boxere fra Tyskland, disse dannet grunnlaget for den videre avlen som høynet nivået på rasen.



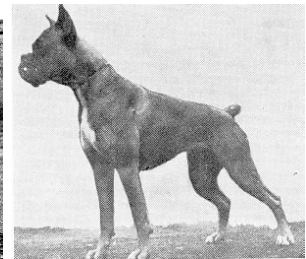
1939  
Karol v Dom



1946  
Gro av Kerberos



1950  
Strandborg Kavalier



1950  
Ch Duchess

På slutten av 30-årene hadde Norge en meget høy standard på rasen, men krigen satte en stopper for dette. Etter krigen var nivået sunket drastisk, og det skulle gå mange år før man igjen fikk et godt nivå. Strenge karantenerregler satte en effektiv stopper for importer fra kontinentet. De første importer fra England kom i 1964 (man trengte ikke karantene på hunder derfra) og engelske hunder skulle bli toneangivende mange år fremover. Noen få amerikanske hunder ble også importert på 70-tallet, og avkom etter disse og flere engelske importer dannet grunnlaget for den høye kvaliteten på boxerne på 80-tallet. På 1990-tallet ble karantenerreglene endret slik at man igjen fritt kunne få importert hunder fra kontinentet. Innflytelsen fra kontinentale boxere på avlen ble økende.

Det er det siste tiåret importert flere gode hunder til Norge fra kontinentet, samt at flere oppdrettere har benyttet seg av kontinentale avlshunder til sine tisper. De høyest premierte boxere i dag holder internasjonalt nivå.



1999  
Nord VDH Ch Rogneruds Diesel



2006  
N DK VDH Ch Kvadratens  
Klara



2010  
Int ChTeverica's No Apology



2011  
Int Ch Cavajes Operah

## Standarden

Boxeren ble i Tyskland anerkjent som egen rase i 1905, selv om den ble stilt ut som egen rase 10 år tidligere på en utstilling i München. Da boxeren er en tysk rase er det den tyske boxerklubben som er ansvarlig for standarden, i dag som den gang, og alle land som er medlem av FCI må forholde seg til denne.

Standarden fra 1905 sier bl.a. (oversatt fra Boxer Stambuch 1912):

*Den tyske boxer er en middelsstor, glatthåret, kraftig hund med kort, kvadratisk bygning og sterke ekstremiteter. Muskulaturen er ganske tørr og kraftig utviklet, den viser seg plastisk under huden. Bevegelsene er ytterst livlige, faste men elastiske med frie, lange skritt, holdningen stolt og edel. Som beskyttelseshund for person og eiendom kan den ikke mangle en viss mengde masse kombinert med kraft, som utholdende ledsager ved siden av hest, sykkel og vogn og som utmerket hopper må den ikke mangle eleganse. Disse kombinerte krav kan bare tilfresstilles av en kropp hvis enkelte deler er bygget for den høyeste yteevne og er forenet til den vakreste harmoni. Derfor må boxeren, tross den høyest utviklede kraft, ikke være plump eller tung, og tross sin hurtighet ikke være lett.*

Den første standarden av 1905 ble underkastet et grundig gjennomsyn i 1920, og med unntak av noen få revisjoner er standarden stort sett den samme i dag. I den opprinnelige standarden hadde boxeren 4 farger, foruten gul og tigret var det også sorte og hvite boxere. I 1925 ble sorte og hvite boxere ekskludert fra standarden, den sorte på grunn av personlige motsetninger og hvite på grunn av søknad om å få godkjent boxeren som politihund. Derimot var hvitspraglete (schecken) tillatt, men dette ble imidlertid opphevet igjen i 1938, slik at kun tigret og gul farge med inntil 1/3 hvite tegninger var tillatt. I FCI standard fra 1967 står det under farger: *"Hvite tegninger skal ikke avvises, de kan til og med virke meget tiltalende. Dog blir boxere hvor grunnfargen er mer enn 1/3 hvit, likesom sorte, helt hvite eller med andre farger, ikke opptatt i stamboken eller tillatt utstilt. Uskjønne hvite tegninger som helt eller halvt hvitt hode etc er feil."* FCI standarden fra 1985 sier: *"Alle boxere med annen farge eller de hvis grunnfarge er erstattet med mer enn 1/3 hvitt, er ikke i henhold til standarden"*.

Mankehøyden ble rundt 1954 endret fra hannhunder 56-60 cm, tisper 54-58 cm, til hannhund 57-63, tisper 53-59 cm. I 1951 kom forbudet mot ørekupering (Norge), men først i 1988 kom standarden med anmerkninger om ukuperte ører. I 2002 endring om ukupert hale *"Halen bæres naturlig. Feil: Haleknekk"*. I 2008 ble det i boxerstandarden for første gang innført diskvalifiserende feil: Aggressiv eller engstelig, stump hale (medfødt kort hale).

I gjeldende FCI standard fra 2008 står de som rasens helhetsinntrykk: *Middels stor, korthåret, kraftig med kort, kvadratisk kroppsbygning og kraftig benstamme. Tørr, meget velutviklet muskulatur som sees plastisk under huden. Livlige, kraftfulle og elegante bevegelser. Skal verken være klumpet eller tung, heller ikke luftig og lett.*

#### **Overordnet mål for rasen**

Påse at avl av boxer skjer i ønsket retning i henhold til FCI standarden, både når det gjelder rasestandard, bruks-egenskaper og sunnhet, samt bidra til å fremme utviklingen av fysisk og psykisk sunne og sosialt veltilpassede individer.

Høringsdokument



## Rasens populasjon

### Populasjonsstørrelse

Siden 1980 er det registrert 10 816 boxere i NKK's register. Antall registrerte boxere pr. år har vært ganske likt hele tiden, med unntak av en liten nedgang de første årene etter at halekuperingsforbudet ble innført.

De siste 10 år (2003-2012) er det registrert 382 boxere i snitt pr. år, av dette er:

- 1898 tisper født i Norge (49,5 %), og 103 tisper er importert
- 1938 hannhunder født i Norge (50,5 %), og 77 hannhunder er importert

### Gjennomsnittlig kullstørrelse

Siste 10 år 5,99 (basert på alle kull registrert i NKK i årene 2003-2012)

Siste 2 år 5,88 (basert på alle kull registrert i NKK 2011 og 2012)

Tidligere har det også vært praksis hos flere oppdrettere å avlive hvite valper. Dels fordi disse har en fargefeil i forhold til rasestandarden (mer enn 1/3 hvitt er regnet som feil) og dels fordi man trodde disse var mer sykelige enn sine søsken med farget pels. Dessverre forekommer det også at oppdrettere ikke melder inn hvite valper til NKK, noe som medfører at de ikke kommer med i statistikkene og heller ikke får papirer. Det er i strid med NKKs regler å ikke melde inn boxere med mer enn 1/3 hvitt.

### Effektiv populasjonsstørrelse

Effektiv populasjonsstørrelse er et mål for hvor mange ubeslektede hanndyr og hunddyr som bidrar med gener til neste generasjon. Vi har valgt å ikke beregne dette, da det ikke er noe vi kan gjøre selv, vi har, etter råd fra NKK hav vi i stedet valgt å beregne hvor stor andel av populasjonen som brukes i avl.

### Innavlsgrad

Innavlsgraden forteller oss hvor stor grad av slektskap det er mellom foreldrene til et valpekull, og er et mål for hvor stor prosentandel av genene deres som har samme opphav. Kombinasjoner av helsøsken eller foreldre og avkom vil ha en innavlsgrad på 25%, mens halvsøskenkombinasjoner har en innavlsgrad på 12,5% og kombinasjoner av søskenbarn gir en innavlsgrad på 6,25% (forutsatt at hundene i stamtavlen ellers er ubeslektet). Tabellen under viser gjennomsnittlig innavlsgrad pr. år for kull registrert de siste ti år. Gjennomsnittlig innavlsgrad for hele perioden er 2,2.

Årstall	Kull	Innavl
2003	68	2,69
2004	69	3,79
2005	70	2,70
2006	67	1,91
2007	72	2,31
2008	70	1,67
2009	66	1,28
2010	48	1,65
2011	57	2,29
2012	54	1,31

### Bruk av avlsdyr

I snitt får 12 % av alle registrerte boxere avkom

### Innhenting av avlsmateriale fra andre land

I perioden 2003 – 2012 er litt under 4 % boxere registrert i NKK's register er importert. Det ble importert ca 1,5 ganger så mange tisper som hannhunder, og det landet det kom aller flest importert fra er Sverige (80), fulgt av Storbritannia (19), Nederland (15), Danmark (12), Italia (10) og Tsjekkia (10).

Importene er foreldre til ca 30 % av valpene som registreres i NKK hvert år.

Blant importene er det flere som er røntget i både rygg og hofter enn det som er snittet for alle boxere. HD status for importene er en del dårligere enn det som er normalt for norskfødte boxere, mens spondylosestatusen er ganske lik (litt færre er fri, og det er en svak økning av middels og sterk grad).

### Beskrivelse av kortsiktige og langsiktige mål

(kortsiktige mål = 5-års perspektiv, langsiktige mål = 20-års perspektiv)

1. Øke andelen hunder som brukes i avl til 15 % i løpet av de neste 5 årene
  - a. Norsk Boxerklubb følger opp i forhold til matadoravl
  - b. Norsk Boxerklubb stimulerer til mer variasjon i bruk av avlsdyr
2. Sikre at innavlsgrad i snitt ligger under 1,7 %
  - a. Norsk Boxerklubb følger opp tett i forhold til matadoravl
  - b. Norsk Boxerklubb har fokus på innavl og arbeider for å bedre kunnskapen, særlig hos oppdrettere, om negative konsekvenser av innavl.
3. Vi er avhengige av å importere gode avlshunder fra utlandet.
  - a. Det er viktig at disse importene kommer fra populasjoner der man har god oversikt over helsetilstanden
  - b. For å sikre genetisk mangfold og variasjon i egenskaper som kan gi avlsmessig framgang, må klubben stimulere til import av avlshunder fra forskjellige populasjoner.

### Prioritering og strategi for å nå målene

For å nå disse målene må det gjøres tre tiltak:

1. Påse at ikke enkelthunder får for stor innflytelse i populasjonen (gjennom avkom og barnebarn)
  - a. Holdningsskapende arbeid
  - b. Skriftlig oppfordring til eier når hunden nærmer seg grensen for antall avkom
  - c. Skriftlig informasjon til medlemmer gjennom medlemsbladet og på websiden om hannhunder som nærmer seg eller har passert grensen for antall avkom
  - d. Stoppe formidling av valper etter hannhunder som har fått for mange avkom
2. Stimulerer til at flere individer brukes i avl – både tisper og hannhunder
  - a. Holdningsskapende arbeid
  - b. Endring av retningslinjer slik at flere slipper gjennom "nåløyet"
3. Stimulere til at det importeres hunder fra forskjellige genetiske populasjoner
  - a. Holdningsskapende arbeid

Høringsdokument

## Helse

### Generell beskrivelse av helsesituasjonen i rasen

Raseklubben har god oversikt over forekomst av helseproblemer i rasen gjennom overvåkningsprogrammene som har vært, og gjennom helse – og atferdsundersøkelsen 2012/2013, som hadde stor deltakelse. Boxereiere er gjennomgående flinke til å følge opp raseklubbens anbefalinger og gjennomføre helsetester. Raseklubben er klar over at det finnes helseutfordringer i rasen, og jobber derfor målrettet for at flest mulig boxere skal være friske, og leve et langt og godt liv! De helseproblemene som har høy frekvens i rasen har en arvelig bakgrunn. Raseklubben har hatt overvåkningsprogram for de viktigste arvelige lidelsene i rasen i en årrekke. På bakgrunn av resultatene fra helse – og atferdsundersøkelsen vil det bli gjort justeringer i overvåkningsprogrammene.

### Forekomst av helseproblemer, sykdommer og/eller defekter

#### Kroniske hudlidelser

Viser seg gjennom kløe, ørebetennelser og hudbetennelser (som f.eks furunkulose). Tilstanden forekommer i varierende alvorlighetsgrad, og for de som er hardest rammet kan det være et alvorlig problem. Informasjon innhentet gjennom helse – og atferdsundersøkelsen, Dr. Baddaky (som analyserer blodprøver fra hunder med allergi) og forsikringsselskapene er entydige og viser at frekvensen er ca 20% i populasjonen nå.

#### Spondylose

Klubben har hatt overvåkningsprogram for dette siden tidlig på 1990-tallet, og det har inngått i avlsrestriksjonene. De aller fleste boxere som har spondylose vil aldri merke dette, men noen vil utvikle symptomer, og for noen av disse blir det et alvorlig problem. De siste 10 år har 44% av boxerne som er rutinerøntget en grad av spondylose, de fleste har svak grad. I løpet av disse årene har det vært liten endring i frekvens og alvorlighetsgrad av spondylose ved rutinerøntgen. Majoriteten av hundene som er rutinerøntget er under 2 år. Vi har derfor liten kjennskap til utviklingen hos hunder som er eldre enn dette. Spondylose utvikler seg gjennom hundens liv, det er derfor vanskelig å måle sammenheng mellom grad av spondylose og symptomer, fordi hundene nesten utelukkende er røntget 1 års alder. Helse og atferdsundersøkelsen viser allikevel at de hundene som har sterk grad ved rutinerøntgen har flere og mer alvorlige symptomer. Spondylose er oppgitt som avlivingsårsak for 11,5 % av boxerne i undersøkelsen, og gjennomsnittsalder ved avliving var for disse hundene 5,8 år.

#### Andre leddlidelser:

##### Hofteleddsdisplasi.

Ved rutinerøntgen de siste 10 årene har ca 25% av boxerne fått en HD diagnose, majoriteten har svak grad. På 1980-tallet var frekvensen av HD-fri boxere rundt 90%, på 1990-tallet sank frekvensen gradvis til hunder 80% fri, og etter det har frekvensen HD-frie boxere ligget mellom 65 og 80%. Det er sjelden at boxere plages av dette, og de som får symptomer har som regel sterkere grader

##### Artroser i knær og korsbåndskade:

Det har de siste årene vært mulig å få avlest røntgenbilder av knær gjennom NKK sammen med spondylosebilder. Det er ca 22 % av hundene som blir røntget i knær (2008-2012), av disse er 82,5% fri for forkalkninger i kneledd i helse -og atferdsundersøkelsen var det 5,7% av hundene som hadde artroser i kneledd, og 5% av hundene hadde hatt korsbåndskade på

ett eller begge ben. (Den svenske helseundersøkelsen avdekket også at det var 5 % med korsbåndskade i Sverige, og at også hunder som var avlest som fri ved rutinerøntgen fikk korsbåndskade, men at det var høyere frekvens av korsbåndskade hos de hundene som hadde anmerkninger ved rutinerøntgen). Årsaken til disse problemene er ikke fullstendig kartlagt. Det er flere faktorer som spiller inn, og dårlig knevinkel kan være med på å forsterke problemet

#### Hjertelidelser (Aorta Stenose, Sub Aortal Stenose og «Boxerkardiomyopati»)

I Norge har overvåkningsprogrammet i raseklubbens regi, og helse – og atferdsundersøkelsen vist en lav forekomst hos norske boxere av disse diagnosene. Hjertelidelser er kjent som et stort helseproblem i rasen internasjonalt. Det er derfor en problemstilling raseklubben vil fortsette å ha fokus på.

#### Øyesykdommer

Hornhinnesar: Dette har vært kjent som et helseproblem i rasen lenge, helse – og atferdsundersøkelsen viste at 11% av hundene som inngikk i undersøkelsen hadde hatt ett eller flere tilfeller av hornhinnesar. Helseundersøkelsen viser at rundt halvparten av eierne til de hundene som har fått hornhinnesar opplever at hunden plages av dette, men bare 15% av eiere av affiserte hunder opplever at det er et stort problem for hunden.

Andre arvelige øyelidelser ser man svært sjelden hos boxer

#### Kronisk nyresvikt

Dette er en sjelden men alvorlig tilstand der hunden fødes med underutviklede nyrer, dette fører til nyresvikt og senere død. Tilstanden har fått stor oppmerksomhet i boxermiljøer internasjonalt de siste årene. Hundene er som regel under to år når de viser symptomer første gang.

#### Kreft

I mange sammenhenger hører man at boxeren er en rase som har høy frekvens av forskjellige kreftformer. Helse – og atferdsundersøkelsen viste at 25,3 % av boxerne som ikke levde lenger var døde pga kreft. Gjennomsnittsalder for disse hundene var 8,1 år, altså mer enn ett år høyere enn gjennomsnitt for død alle årsaker. Kreft er ført og fremst en sykdom vi finner hos gamle boxere.

Av alle hundene som deltok i undersøkelsen, hadde 21 % hatt kreft eller svulstdiagnose. De hyppigste kreftformene var jursvulster hos tisper (ca 8% av tispene), hudsvulster (ca 5%), hjernesvulst (1,5%), kreft i magen (1,4%) og lymfekreft ( 1,2%).

#### **Tilstander med lav frekvens i rasen:**

Helseundersøkelsen viste at tilstander som har vært oppfattet som typiske boxersykdommer var sjeldne hos norske boxere:

- Hypothyreose
- Epilepsi
- Addisons Disease

I tillegg er det en leddlidelse som er sjelden i rasen, men som er vanlig hos mange raser med samme størrelse:

- Albueleddsartroser; Har spesielt lav utbredelse hos boxer, av hunder som er rutineundersøkt er det kun 1,4% gjennom årene som har fått denne diagnosen

## Forekomst av reproduksjonsproblemer

Keisersnitt 18 % (helseundersøkelsen)

7 % av tispene går tomme etter paring (helseundersøkelsen)

## Beskrivelse av kortsiktige og langsiktige mål

### Kroniske hudlidelser:

- *Langsiktig mål:* Forekomsten av allergiske hudlidelser skal ned til samme nivå som gjennomsnittshunden.
- *Kortsiktig mål:* Redusere frekvensen av kroniske hudproblemer med 10% (fra 20% til 18%). Øke oppdretternes kunnskap om allergiske hudlidelser, og hvordan de kan arbeide for å redusere forekomsten gjennom målrettet avlsarbeid. Hunder som selv har allergi, eller som har fått høy andel allergiske avkom, skal ikke brukes i avl.

### Spondylose:

- *Langsiktig mål:* Frekvensen av spondylose skal ned til under 40 % ved førstegangs røntgen.
- *Kortsiktig mål:* Mer enn 50 % av boxerne skal røntges i ryggen. Hundene bør røntges flere ganger gjennom livet. Høyne kunnskapsnivået om lidelsen hos alle boxereiere.

### Hofteleddsdisplasi:

- *Langsiktig mål:* Frekvensen av hofteleddsdisplasi skal ned til under 20%.
- *Kortsiktig mål:* mer enn 50 % av boxerne skal HD-røntges, og HD-indeksen skal brukes aktivt for å velge de beste avlsdyrene.

### Kneledd:

- *Langsiktig mål:* Forekomsten av kneproblemer må ned, men for å nå dette målet må vi få mer informasjon om årsaken til dette.
- *Kortsiktig mål:* innhente informasjon om lidelsen!

### For leddlidelser generelt:

- *Langsiktig mål:* Frekvensen av alle leddlidelser skal reduseres, og dermed antallet hunder med haltheter.
- *Kortsiktig mål:* Øke oppdretternes bevissthet og kunnskap om normale og avvikende bevegelser samt hvordan belastningsskader oppstår og forebygges. Stimulere til at hunder som brukes i avl er velbygget og korrekt vinklet!

### Hjerte:

Fortsette overvåkingen av hjertelidelser hos boxer. Kvalitetssikring av metodene for rutineundersøkelser i samarbeid med Norsk Forening for Veterinær Kardiologi.

### Hornhinnesar:

- *Kortsiktig mål:* Øke oppdretternes kunnskap om lidelsen.
- *Langsiktig mål:* Det utvikles en DNA – test som kan brukes til avlsdyr.

#### Nyresvikt:

- *Langsiktig mål:* Det blir utviklet en DNA test, som så skal brukes til avlsdyr.
- *Kortsiktig mål:* Større engasjement og åpenhet blant oppdrettere og valpekjøpere for å finne en løsning på problemet!

#### **Prioritering og strategi for å nå målene**

For alle helseaspekter er det viktig å huske at avlshundens kvalitet gjenspeiles i avkommene, at det er gjennom det den har produsert den viser sin verdi som avlshund. Tiltakene under er satt opp i prioritert rekkefølge. Det utarbeides et rapporteringsskjema som hundeeier kan bruke til å sende melding til avlsrådet dersom deres hund får et helseproblem med kjent eller mistenkt arvelig bakgrunn.

#### Hudlidelser:

Siden det ikke finnes noen måte å teste om hunden har allergi eller ikke, er holdningsskapende arbeid og informasjonsvirksomhet viktig. Hunder som selv har allergi, eller som har fått uvanlig høy andel allergiske avkom, skal ikke brukes i avl. Oppdrettere og eiere må få kunnskap om hvordan de gjenkjenner dette hos hundene, slik at de kan unngå å bruke affiserte hunder i avl. Det er også viktig at oppdrettere og hannhundeeiere får informasjon dersom avkommene får allergiske hudlidelser, slik at hunder som får mange avkom med slike problemer (over 20%) kan tas ut av avl.

#### Nyrer:

Frem til en DNA – test er tilgjengelig: Det er viktig med holdningsskapende arbeid og informasjon. Det er viktig at eiere og oppdrettere rapporterer inn alle tilfeller av nyresvikt hos unge boxere – uansett årsak. Det er ønskelig at hundeeiere donerer blodprøver av sin nyresyke hund for å hjelpe forskerne å utvikle en DNA-test. Boxere som dør eller avlives på grunn av nyresvikt skal obduseres frem til en DNA-test er tilgjengelig. Når/hvis en DNA-test blir tilgjengelig, skal alle dyr som brukes i avl være testet.

#### Spondylose:

NKK har utarbeidet nytt skjema for status som viser status i detalj for hele ryggen. Det nye skjemaet vil komme i 2014. Det er viktig å stimulere til at flere boxere blir røntgenundersøkt også når de er eldre enn 1-2 år. Hundens spondylosestatus skal alltid oppgis sammen med alder ved røntgenundersøkelsen. Det vil fremover være mulig å få registrert flere resultat i DogWeb. Fokus skal flyttes fra avlshundens status til avkommenes status. Det er ønskelig med en ny spondyloseundersøkelse for å få oversikt over forekomsten i forskjellige aldersgrupper. Endring av retningslinjer for avl. Holdningsskapende arbeid og informasjon.

#### HD:

Informasjon om formålet med HD-indeksen slik at oppdretterne kan bruke denne mer målrettet. Endring av retningslinjer for avl. Større andel røntgede avkom. Informasjon og holdningsskapende arbeid

#### Knær:

Avlsrådet og raseklubben må øke sin kompetanse. Initiere forskning?

Hjerte:

Kvalitetssikring av testmetoden, auskultasjon/doppler, fokus på avlsdyrenes avkom!

Hornhinesår:

Holdningsskapende arbeid og informasjon, bidra med blodprøver til forskning slik at det kan utvikles en DNA-test.

Høringsdokument



## Mentalitet og bruksegenskaper

### Jaktprøver, bruksprøver og mentaltester

#### Bruksprøver:

Det er en økende interesse for bruksarbeid i Norge. Flere boxere konkurrerer og trener nå i NBF bruks, IPO, redningshundene og andre hundesporter. Det er viktig å merke seg at det ikke er separate bruks- eller utstillingslinjer hos boxer. Det kan være forskjeller mellom individer og mellom kull/oppdrettere.

#### Mentaltester:

Det store flertallet av boxere som gjennom årene har stilt på ulike mentaltester, har hevdet seg meget bra.

Det finnes ingen oversikt i Norge over hvordan boxere har skåret på de ulike egenskapene disse testene måler. Det er derfor vanskelig å vite om boxere i Norge har endret mentale egenskaper over tid.

### Mentalitet og bruksegenskaper i forhold til rasestandarden

I henhold til standarden skal rasen være:

*”nervesterk, selvbevisst, rolig og avbalansert. Gemyttet er meget viktig. Rasens lojalitet og trofasthet overfor eier og familie, dens vaksomhet og store mot som forsvarer er fra gammelt av berømt. Tillitsfull i familien, men avventende overfor fremmede, glad og vennlig i lek og fryktløs når det gjelder. Lettlært, intelligent og modig med naturlige vaksomhet og god luktesans. Utmerket familie-, vakt-, tur- og tjenestehund. Ærlig uten falskhet, også i høy alder”. (Rasens standard)*

Når man skal trene en boxer, er det viktig å huske på dens opprinnelige funksjoner som modig og selvstendig jakt, vakt og buskapshund. Fordelene til rasen når man skal trene dem, er at de er intelligente og lettlærte og derfor trenger få repetisjoner før de lærer noe nytt, de er lette å belønne med lek eller mat, og de er aktive, mentalt sterke og utholdende. Ulempene er at de også lærer feil ting fort, så det kan være vanskelig å strømlinjeforme lydighetsøvelsene, de er sosiale og nysgjerrige og kan ha problemer med å holde fokus hvis de ikke er trent til det. Boxeren krever en fører som er nøyaktig og tar kontroll over læringssituasjonen. Selvstendigheten gjør også at de ikke kan trenes på samme måte som gjeterhunder. Man kan ikke forlange – og heller ikke forvente – at en boxer skal oppføre seg som en schäferhund, og slett ikke kunne arbeide eller trenes som denne. Med sine fortrinn og begrensninger er boxeren en allsidig og robust brukshund.

### Beskrivelse av kortsiktige og langsiktige mål

1. Norsk Boxerklubb anbefaler at alle boxere som brukes i avl har kjent mental status, det vil si MH, funksjonsanalyse eller karaktertest.
  - a. Karaktertest: Å se om hunden er i besittelse av de nødvendige atferdstrekk for å kunne fungere i forhold til de daglige påvirkninger hunden blir utsatt for.
  - b. Mentalbeskrivelse hund: Beskrive hundens mentalitet innenfor regelverkets momenter, slik at man oppnår et best mulig beslutningsgrunnlag med tanke på avl og oppdrett.

- c. Funksjonsanalyse: Funksjonsanalysens tilsiktede mål er å beskrive/måle i hvor sterk grad hunden er i besittelse av visse egenskaper og atferdstrekk som har stor betydning i avl og innlæring.
2. Norsk Boxerklubb oppfordrer oppdrettere til å sikre at minst 25 % av avkommene i et kull har kjent mental status.
3. Norsk Boxerklubb oppfordrer boxereiere til å trene og aktivisere boxeren sin
4. Norsk Boxerklubb oppfordrer flere boxereiere til å starte i forskjellige konkurranser med sin boxer
5. Klubben må lage oversikt/statistikk/sammenstilling over resultater fra mentaltester og presentere disse for medlemmene i Boxernytt eller på nettsidene .

#### **Prioritering og strategi for å nå målene**

For å bidra til flere boxere med kjent mental status skal NBK oppfordre lokalavdelinger og kontaktområder til å arrangere mentaltester enten alene eller i samarbeid med andre klubber.

NBK skal aktivt jobbe for å bevisstgjøre oppdretterne, slik at flest mulig boxere har kjent mental status..

Høringsdokument

## Atferd

Alle raser har sin egen svært rasetypiske adferd.

Når det gjelder boxeren må man ha kjennskap til boxerens historie. Den kan spore sine aner tilbake til de gamle kamphundene av molosser- eller mastiffstype, som kimbrenne erobret i krigen mot romerne. Den var med for å passe sin herre og hans eiendom, altså som vakt- og beskyttelseshund. I dag er boxeren en meget populær rase, først og fremst som familiehund, full av energi og livslust og meget barnevennlig.

Boxeren skal være trygg, vaksom, intelligent, vennlig, og modig når det trengs. Den må ikke være feig, redd eller mangle temperament. Den skal fortsatt passe sin flokk og eiendom. Det er en naturlig beskyttelseshund og beskytter sin eier naturlig ved behov.

- Det er viktig å være klar over at boxere kan være reaktive i forhold til andre hunder, de krever derfor mer sosialisering enn mange raser, for å lære å kommunisere med andre hunder!
- Det er også viktig å bruke tid på å lære dem å være alene hjemme.

## Atferdsproblemer

Helse- og atferdsundersøkelsen viste at det ikke er spesielle atferdsproblemer i rasen. Eierne i undersøkelsen var godt fornøyd med atferden til sin boxer. 91 % av eierne i undersøkelsen var godt eller meget godt fornøyd med sin hunds atferd, og 92 % svarte at hundens mentalitet svarte til de forventningene de hadde da de kjøpte rasen.

Atferd med høy frekvens i rasen (fra helse- og atferdsundersøkelsen):

- Nysgjerrighet
- Selvsikkerhet
- Glede
- Lettlærthet
- Rolig innen i huset
- Roer seg fort etter stress
  - a) På nye steder
  - b) Etter lek

Atferd med moderat frekvens i rasen (fra helse- og atferdsundersøkelsen):

- Jaktlyst
- Bærelust
- Matlyst

Atferd med lav frekvens i rasen (fra helse- og atferdsundersøkelsen):

- Ustabil temperament
- Knurrer til mennesker
- Biter mennesker
- Frykt for mennesker
- Stress
- Redsel i forskjellige situasjoner
- Frykt for lyder:
  - a) Torden
  - b) Nyttårsraketter
  - c) Skudd

Norsk Boxerklubb er svært fornøyd med de funnene som ble gjort i helse- og atferdsundersøkelsen når det gjelder atferd.

### **Beskrivelse av kortsiktige og langsiktige mål**

Opprettholde rasens atferd og temperament. Standarden beskriver boxerens atferd og temperament.

### **Prioritering og strategi for å nå målene**

Det er viktig at oppdretter av boxer har fokus på at de hundene som brukes i avl har korrekt temperament og gemytt. For å bidra til dette, er det viktig å ha fokus på godt samarbeid mellom klubben og oppdrettere av boxer. Som et ledd i opplysningsarbeidet er det også viktig å ha fokus på temperament og gemytt gjennom artikler i Boxernytt samt sette opp dette som tema på seminarer og kurs

Det er viktig med god informasjon til nye boxereiere om hva de kan forvente av sin boxer. Ved å bidra til god informasjon om rasen er det sannsynlig at boxereiere også i fremtidige helse- og atferdsundersøkelser vil uttrykke stor tilfredshet med sin boxer.

Høringsdokument

## Eksteriør

### Eksteriørbedømmelser

FCI standarden beskriver den ideelle boxeren, Utstillinger er den viktigste informasjonskilden for både oppdrettere og avlsråd for å danne seg en mening om avlsmaterialet (selv om lydighets- og brukshundresultater indirekte også betyr mye). Det er viktig å huske at dommeren dømmer foregående års avlsresultater, ikke avlshunder, det gjøres kun i avlsklasser. For å legge best mulig til rette for dette, må man på raseklubbens utstillinger bruke dommere som har spesiell kunnskap om rasen .

#### *Positivt:*

Størrelsen på dagens boxere er korrekt og bra, den har endret seg til det bedre.

Poter: Gode tette kattepoter er det vanligste! Dette er noe som har blitt bedre de siste årene.

Dagens norske boxere har gjennomgående gode farger, godt pigment og rene farger.

#### *Negativt:*

Mange boxere i dag har fremskutte skuldre som gir dårlig feste for skuldermuskulatur. Kombinert med steil overarm får hunden korte og støtende forbensbevegelser. Dette, kombinert med bakparter som enten er for dårlig eller for mye vinklet gir suboptimale bevegelser og funksjon. Dette vil kunne føre til slitasjeskader i fronten som kan gi nakke- og ryggmerter.

Det er i tillegg en del hunder som ikke har korrekte proporsjoner slik det er beskrevet i standarden. Dette gjelder både forhold mellom hundens mankehøyde og brystdybde, og proporsjonene mellom skallens og snutens lengde.

### Overdrevne eksteriørtrekk

Det forekommer eksteriørtrekk som når de overdrives påvirker hundens helse. Eksempler er hoder med snute og skalle der brachycephale (kortskalet) trekk overdrives, dette kan påvirke hundens sunnhet og funksjonsevne gjennom å disponere for trange luftveier og for lange bløte ganer. Mange individer har neserygger som er for korte i forhold til det som beskrives i standarden, standarden sier: "*Neseryggens lengde: skallelengde = 1:2 (målt fra nese-brusken til indre øyekrok, hhv. indre øyekrok til nakkeknøl*". Sammen med liten nesebrusk og trange nesebor kan for korte neserygger både hver for seg og sammen disponere for pusteproblemer.

Av andre eksteriøre trekk som kan påvirke hundens sunnhet er avfallende kryss og steile bakbein med knapp vinkling. Dette er eksteriørtrekk hos mange av dagens boxere, det gir lite effektive bevegelser, og kan fører til stor belastning på kneleddet, noe som kan være en medvirkende årsak til korsbåndskade.

Boxeren er en av rasene som vil få særskilte dommeranvisninger, disse er ikke klare fra NKK ennå.

Det er naturlig at Norsk Boxerklubb er spesielt oppmerksom på de problemstillingene som fremkommer på den endelige listen.

### **Beskrivelse av kortsiktige og langsiktige mål**

Det er viktig å beholde de eksteriørtrekkene som er bra hos dagens boxere, samtidig som det er ønskelig at fremtidens boxere får en bedre og mer funksjonell anatomi, og korrekte proporsjoner i henhold til standardens beskrivelse.

Kortsiktig mål: Bevisstgjøre oppdretterne

Avholde kurs og seminarer for oppdrettere slik at de får større kunnskap om, og bevissthet i forhold til standardens beskrivelse av korrekt konstruksjon og proporsjoner. Bevisstgjøre oppdretterne på bestemmelsene i BSI (hva overdrevne eksteriørtrekk er, hva det innebærer for hundene og hvordan man kan unngå det). Avholde dommerkonsferanser for å formidle til dommere som skal dømme boxer hva vi har fokus på i RAS. De kortsiktige målene er midlene for å nå de langsiktige målene.

Langsiktig mål: Bedre konstruksjon, korrekte proporsjoner, unngå overdrevne eksteriørtrekk (BSI). I tillegg til bevisstgjøringen beskrevet under kortsiktige mål, vil en stimulering til og premiering av avsklasser kunne bidra til dette.

### **Prioritering og strategi for å nå målene**

Klubben må til enhver tid sikre at man har en bevisst holdning til valg av dommere både på egne og andres utstillinger. Ved å ikke tillate for mange utstillinger der boxere kan delta, søker man å samle så mange som mulig på noen få utstillinger for å få bredden av utstilte hunder så stor som mulig.

Norsk Boxerklubb bør utarbeide et nytt rasekompendium som både kan benyttes av dommere som skal dømme rasen og av oppdrettere. Det bør også tilstrebes å invitere dommere til seminarer og konferanser som tar for seg boxerens særtrekk. Konferansene bør avholdes hver 5-6 år i samarbeid med Autoriserte Hundedommes Forening (AHF). Seminarer og konferanser for dommere må arrangeres på ukedager.

## Oppsummering

### Prioritering av viktige kortsiktige og langsiktige mål

- Å bidra til at oppdrettere og medlemmer har god kompetanse om boxerens helse og atferd blir en viktig oppgave for Norsk Boxerklubb i årene fremover. Kurs, seminarer og artikler skal bidra til dette.
- Norsk Boxerklubb skal videreføre kartlegging og overvåking av helseutfordringer i rasen.
- Norsk Boxerklubb skal ha fokus på kompetanseheving av klubbens medlemmer og oppdrettere i forhold til anatomi, eksteriør og funksjon.
- Norsk Boxerklubb skal sikre god informasjon om rasen til interesserte, slik at de er bevisst hva det innebærer å ha en boxer.
- Norsk Boxerklubb skal arbeide for å synliggjøre boxerens mange kvaliteter og positive egenskaper.

### Plan for videre arbeid i klubben

RAS skal oppdateres årlig og revideres hvert 5. år, neste gang i 2018. Tema fra RAS og RAS i seg selv skal profileres og belyses. Dette kan skje gjennom artikler i Boxernytt, seminarer, på klubbens nettsider, ved å lage generelle og spesielle brosjyrer og ved å avholde rase- og temaseminarer.

Høringsdokument